



**EBYTE**

**成都亿佰特电子科技有限公司**

Chengdu Ebyte Electronic Technology Co.,Ltd.

# Wireless Modem

## 用户使用手册



ME31-XXXA0006

网络 I/O 联网模块

本说明书可能会随着产品的改进而更新，请以最新版的说明书为准  
成都亿佰特电子科技有限公司保留对本说明中所有内容的最终解释权及修改权

# 目录

第一章 产品概述 .....	1
1.1 产品简介 .....	1
1.2 功能特点 .....	1
1.3 产品应用拓扑图 .....	1
第二章 快速使用 .....	3
2.1 设备准备 .....	3
2.2 设备连接 .....	3
2.2.1. RS485 连接 .....	3
2.2.2. AO 模拟量输出连接 .....	4
2.2.3. 简单使用 .....	4
2.3 参数配置 .....	4
2.4 控制测试 .....	5
2.4.1. Modbus TCP 控制 .....	5
2.4.2. Modbus RTU 控制 .....	6
第三章 技术指标 .....	8
3.1 规格参数 .....	8
3.2 设备默认参数 .....	8
3.3 机械尺寸图 .....	9
3.4 端口与指示灯说明 .....	10
第四章 产品功能介绍 .....	12
4.1 AO 输出 .....	12
4.1.1. AO 输出范围 .....	12
4.2 Modbus 网关 .....	12
4.2.1. Modbus TCP/RTU 协议转换 .....	12
4.2.2. Modbus 地址过滤 .....	12
4.2.3. Modbus TCP 协议数据帧说明 .....	12
4.2.4. Modbus RTU 协议数据帧说明 .....	13
4.3 自定义模块信息 .....	13
4.3.1. Modbus 地址 .....	13
4.3.2. 模块名称 .....	13
4.3.3. 网络参数 .....	13
4.3.4. 串口参数 .....	14
4.4 OLED 显示与参数配置 .....	14
4.4.1. 信息显示界面 .....	14
4.4.2. 设备参数显示界面 .....	14
4.4.3. 设备参数配置界面 .....	15
4.4.4. 屏幕休眠 .....	15
4.5 MODBUS 参数配置 .....	16
4.5.1. AO 寄存器列表 .....	16
4.5.2. 模块相关寄存器 .....	16
4.5.3. 网络相关寄存器 .....	17
4.5.4. Modbus 指令操作说明举例 .....	17

第五章 上位机.....	20
5.1 采集与控制 .....	20
5.2 参数配置界面 .....	21
修订历史.....	23
关于我们.....	23

# 第一章 产品概述

## 1.1 产品简介

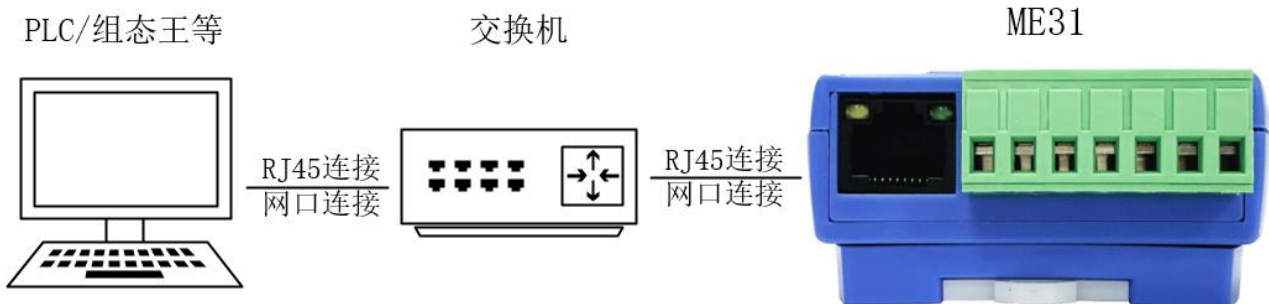
ME31-XXXXA0006 是带有 6 路模拟量输出(0-20mA/4-20mA)，支持 Modbus TCP 协议或 Modbus RTU 协议进行采集控制，同时设备也可作为简易的 Modbus 网关使用（自动将非本机 Modbus 地址的指令通过串口/网口发出）的网络 I/O 联网模块。



## 1.2 功能特点

- 支持标准 Modbus RTU 协议以及 Modbus TCP 协议；
- 支持各类组态软件/PLC/触摸屏；
- RS485 采集控制 I/O；
- RJ45 采集控制 I/O，支持 4 路主机接入；
- 支持 OLED 显示屏显示状态信息，可通过按键配置设备参数；
- 6 路模拟量输出（0-20mA/4-20mA）；
- 支持自定义 Modbus 地址设置；
- 支持多种波特率配置与校验配置；
- 支持 DHCP 和静态 IP；
- 支持 DNS 功能、域名解析；
- 支持 Modbus 网关功能；

## 1.3 产品应用拓扑图



网口应用拓扑图






串口应用拓扑图

## 第二章 快速使用

【注】本实验需要通过默认出厂参数进行。

### 2.1 设备准备

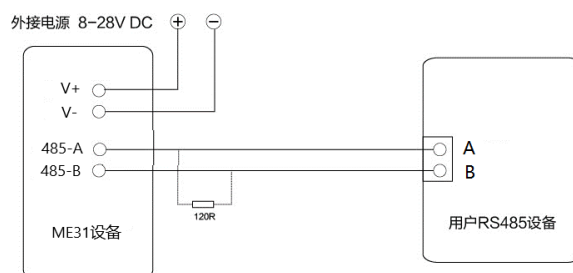
下表为本次测试所需材料：

		
ME31-XXXA0006	12V 开关电源	USB 转 RS485
		
电脑	网线一根	线缆若干

### 2.2 设备连接

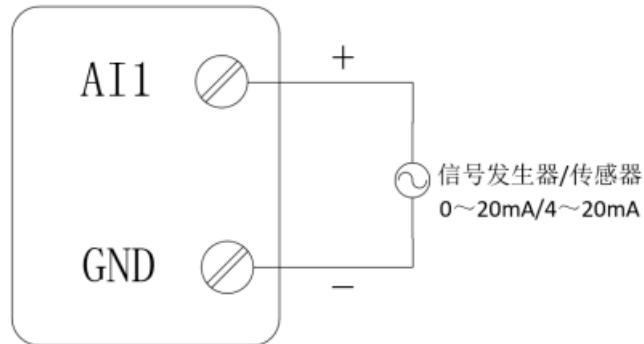
#### 2.2.1. RS485 连接

RS485接线图

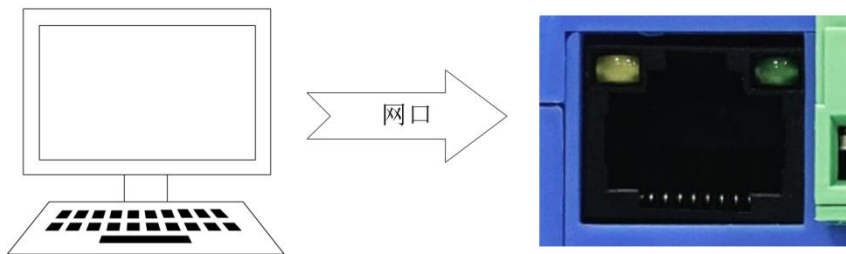


注：485 总线高频信号传输时，信号波长相对传输线较短，信号在传输线终端会形成反射波，干扰原信号，所以需要在传输线末端加终端电阻，使信号到达传输线末端后不反射。终端电阻应该与通讯电缆的阻抗相同，典型值为 120 欧姆。其作用是匹配总线阻抗，提高数据通信的抗干扰性及可靠行。

## 2.2.2. AO 模拟量输出连接



## 2.2.3. 简单使用



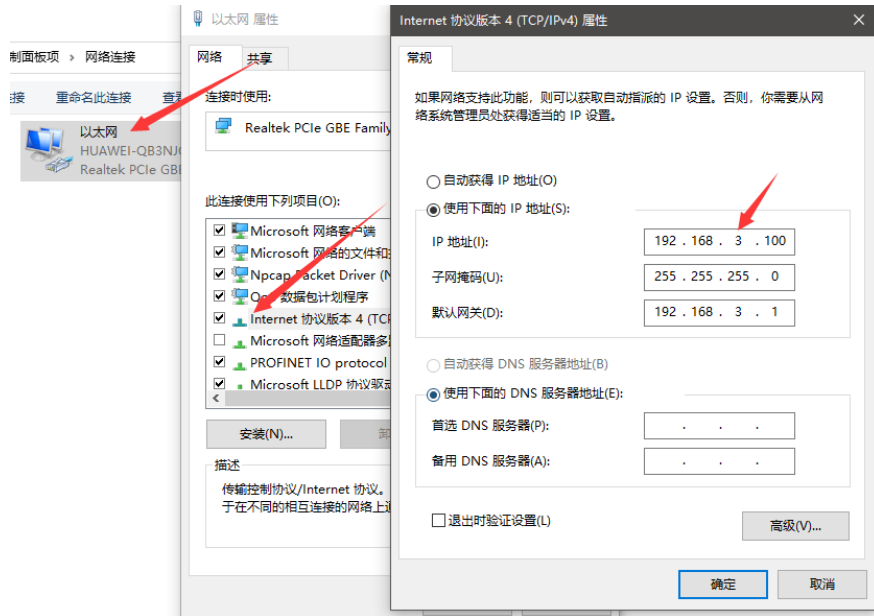
接线：电脑通过 USB 转 RS485 连接 ME31-XXXA0006 的 RS485 接口，A 接 A，B 接 B。

联网：网线插入 RJ45 口与 PC 连接。

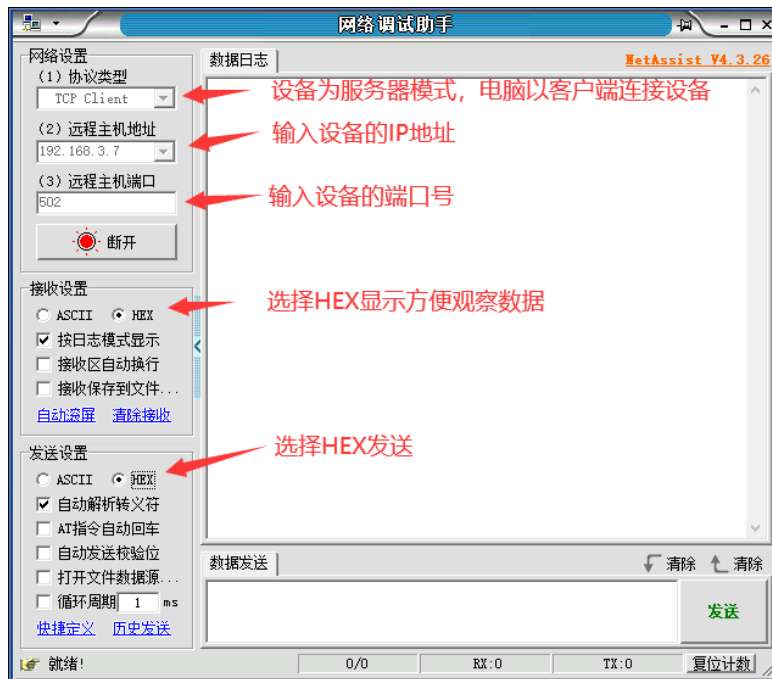
供电：使用 DC-12V 开关电源（DC 8~28V）为 ME31-XXXA0006 供电。

## 2.3 参数配置

第一步：修改电脑的 IP 地址与设备保持一致，在这里我修改为 192.168.3.100 保证与设备处于同一网段并保证 IP 不同，经过以上步骤若无法连接设备请关闭防火墙再次尝试；



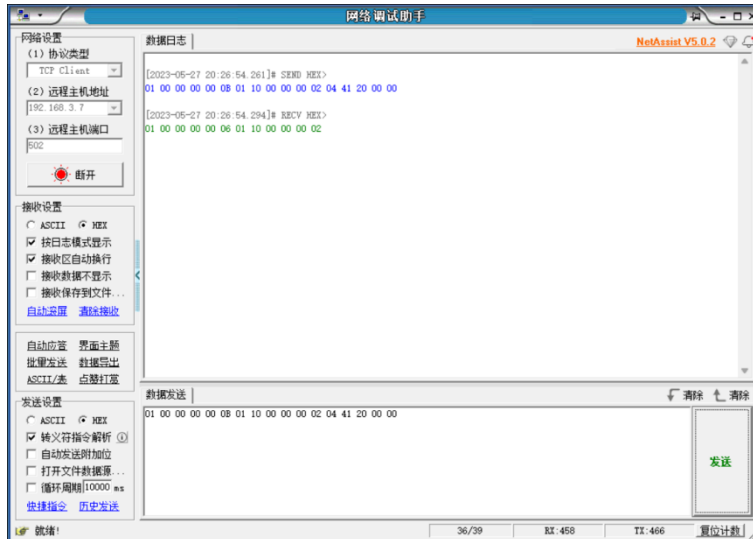
第二步：打开网络助手，选择 TCP 客户端，输入远程主机 IP192.168.3.7（默认参数），输入端口号 502（默认参数），选择 HEX 发送。



## 2.4 控制测试

### 2.4.1. Modbus TCP 控制

使用网络助手控制 ME31-XXXA0006 的第一路 AO 输出 10mA。

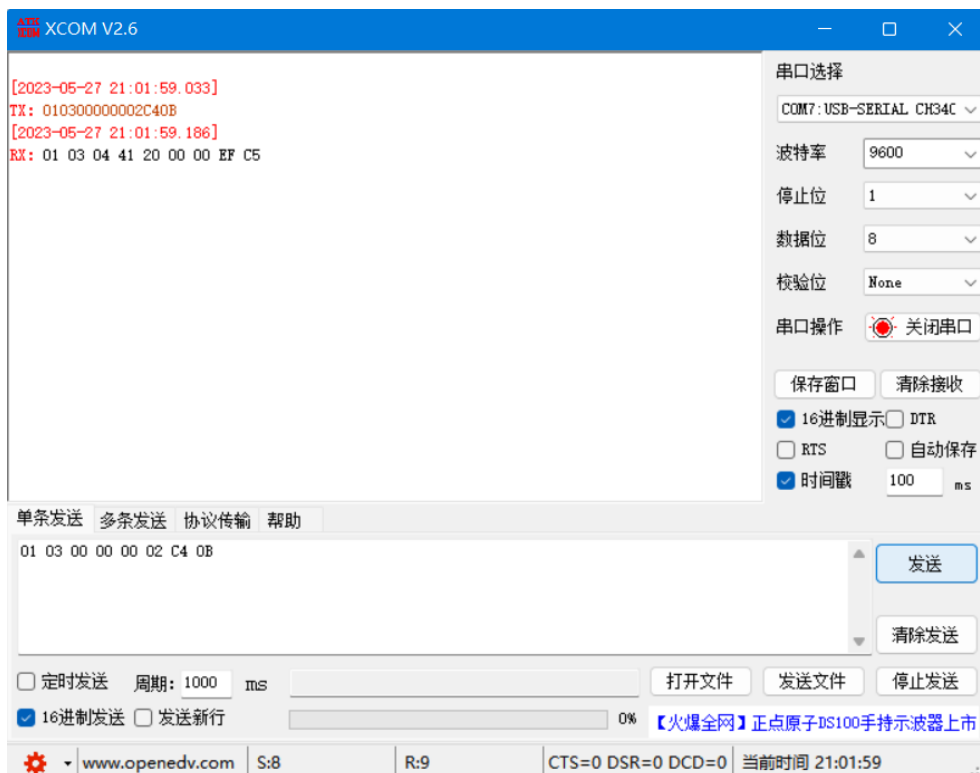


通过下表指令可以测试其他功能。

功能（功能码）	指令
控制 AO1 输出 10mA (0x10)	01 00 00 00 00 0B 01 10 00 00 00 02 04 41 20 00 00
读取 AO1 输出 (0x03)	01 00 00 00 00 06 01 03 00 00 00 02

## 2.4.2. Modbus RTU 控制

使用串口助手读取 ME31-XXXA0006 当前 AO1 输出。



通过下表指令可以测试其他功能。

功能（功能码）	指令
读取当前 AO1 输出（0x03）	01 03 00 00 00 02 C4 0B
控制 AO1 当前输出 10mA（0x10）	01 10 00 00 00 02 04 41 20 00 00 E6 59

## 第三章 技术指标

### 3.1 规格参数

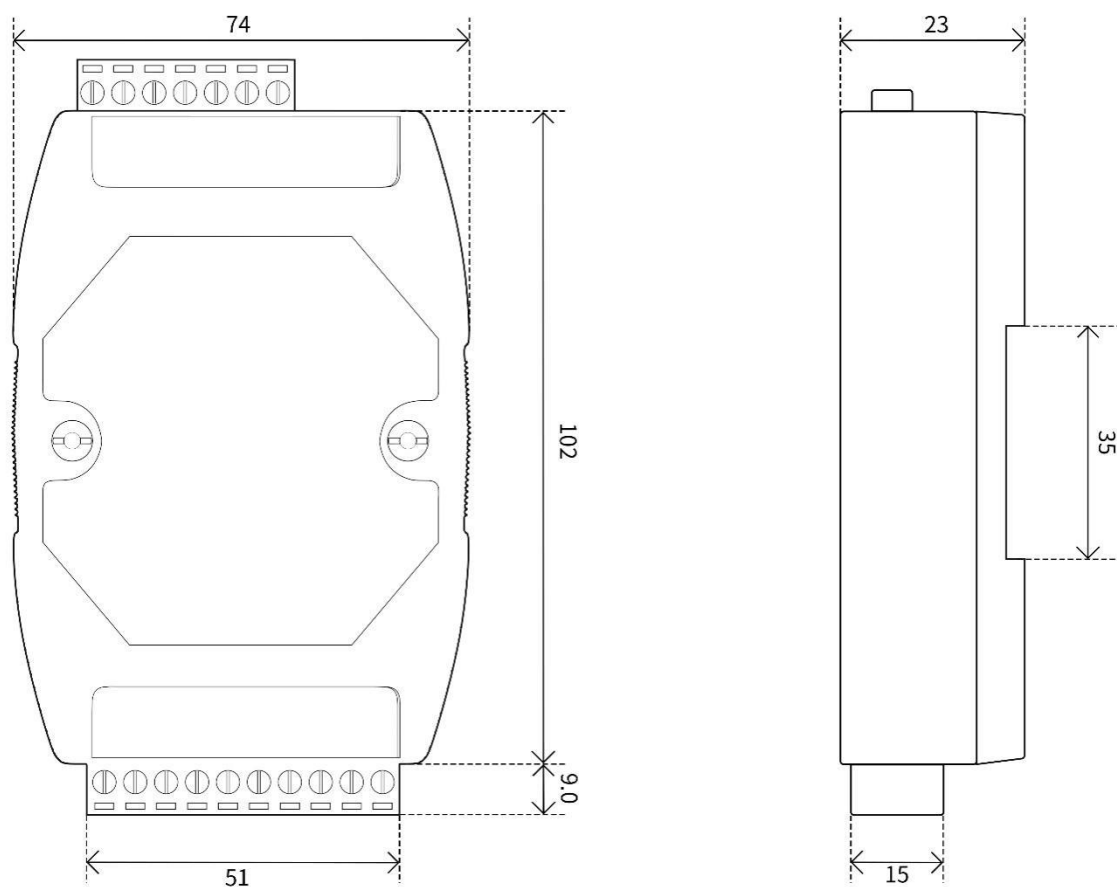
类别	名称	参数
电源	工作电压	DC8 ~ 28V
	电源指示	蓝色 LED 指示
串口	通讯接口	RJ45、RS485
	波特率	9600bps (可自定义)
	通讯协议	标准 Modbus TCP、Modbus RTU 协议
MODBUS	设备地址	可通过 Modbus 指令和上位机修改
AO 输出	AO 路数	6 路
	AO 输出类型	电流输出, 2 线制连接
	AO 输出范围	0 ~ 20 mA \ 4 ~ 20 mA
	AO 分辨率	16 位
	输出精度	3‰
	输出指示	OLED 屏幕显示
其他	产品尺寸	121mm * 72mm * 34mm (长*宽*高)
	产品重量	135 ± 5 g
	工作温湿度	-40 ~ +85°C、5% ~ 95%RH (无凝露)
	存储温湿度	-40 ~ +105°C、5% ~ 95%RH (无凝露)
	安装方式	导轨安装

### 3.2 设备默认参数

类别	名称	参数
以太网参数	工作模式	TCP 服务器(最多 4 路客户端接入)
	本机 IP	192.168.3.7
	本机端口	502
	子网掩码	255.255.255.0
	网关地址	192.168.3.1
	DHCP	关闭
	本机 MAC	由芯片决定 (固定)

	目标 IP	192.168.3.3
	目标端口	502
	DNS 服务器	114.114.114.114
	主动上传	关闭
串口参数	波特率	9600bps (8 种)
	校验方式	None (默认)、Odd、Even
	数据位	8
	停止位	1
MODBUS 参数	Modbus 主从	从机
	地址	1

### 3.3 机械尺寸图



### 3.4 端口与指示灯说明



序号	标签	说明
1	TX (LED)	串口发送数据指示灯
2	RX (LED)	串口接收数据指示灯
3	LINK (LED)	网络连接指示灯
4	NET (LED)	网络数据收发指示灯
5	PWR (LED)	电源输入指示灯
6	GND	电源输入端负极, DC 8V~28V, 5.08mm 凤凰端子。
7	VCC	电源输入端正极, DC 8V~28V, 5.08mm 凤凰端子。
8	AO3	模拟量输出电流 (正极), 通道 3, 5.08mm 凤凰端子。
9	AGND	模拟量输出电流 (负极),通道 3, 5.08mm 凤凰端子。
10	AO4	模拟量输出电流 (正极), 通道 4, 5.08mm 凤凰端子。
11	AGND	模拟量输出电流 (负极),通道 4, 5.08mm 凤凰端子。
12	AO5	模拟量输出电流 (正极), 通道 5, 5.08mm 凤凰端子。
13	AGND	模拟量输出电流 (负极),通道 5, 5.08mm 凤凰端子。
14	AO6	模拟量输出电流 (正极), 通道 6, 5.08mm 凤凰端子。
15	AGND	模拟量输出电流 (负极),通道 6, 5.08mm 凤凰端子。
16	Ethernet	以太网接口, 标准 RJ45 接口。
17	AGND	模拟量输出电流 (负极), 通道 2, 5.08mm 凤凰端子。
18	AO2	模拟量输出电流 (正极),通道 2, 5.08mm 凤凰端子。
19	AGND	模拟量输出电流 (负极), 通道 1, 5.08mm 凤凰端子。

20	AO1	模拟量输出电流（正极）,通道 1, 5.08mm 凤凰端子。
21	GND	信号地, 5.08mm 凤凰端子。
22	485-A	串口的 A 与外接设备 A 接口相连, 5.08mm 凤凰端子。
23	485-B	串口的 B 与外接设备 B 接口相连, 5.08mm 凤凰端子。

## 第四章 产品功能介绍

### 4.1 AO 输出

#### 4.1.1. AO 输出范围

模拟输出（AO），电流输出型可配置为 0~20mA 或 4~20mA，精度 3%，分辨率 16 位。  
可设置上电默认输出值（当切换工作模式后，上电值会按照当前范围最低值输出）。

### 4.2 Modbus 网关

设备可以将从网络/串口的非本机 Modbus 指令，透传至串口/网络，本机的 modbus 指令直接执行。

#### 4.2.1. Modbus TCP/RTU 协议转换

开启后，网络侧的 Modbus TCP 数据将转换为 Modbus RTU 数据。

#### 4.2.2. Modbus 地址过滤

本项功能可在某些主机软件或者组态屏作为主机访问设备串口端，且使用设备的网关功能，从机在网络端，并且开启了 Modbus TCP 转 RTU 功能时使用，总线上存在多个从机可能会使数据错乱，此时开启地址过滤可以保证仅指定的地址可以通过本设备；参数为 0 时则透传数据，参数为 1-255 仅通过设置的从机地址的数据。

#### 4.2.3. Modbus TCP 协议数据帧说明

TCP 帧格式：

事务处理标识	协议标识	长度	设备地址	功能码	数据段
2 Bit	2 Bit	N+2 Bit	1 Bit	1 Bit	N Bit

- 事务处理标识：可以理解为报文的序列号，一般每次通信之后就要加 1 以区别不同的通信数据报文。
- 协议标识符：00 00 表示 Modbus TCP 协议。
- 长度：表示接下来的数据长度，单位为字节。

例如：获取 DI 状态

01 00	00 00	00 06	01	02	00 00 00 04
-------	-------	-------	----	----	-------------

事务处理标识	协议标识	长度	设备地址	功能码	数据段
--------	------	----	------	-----	-----

#### 4.2.4. Modbus RTU 协议数据帧说明

RTU 帧格式:

设备地址	功能码	数据段	校验码 CRC
1 Bit	1 Bit	N Bit	2 Bit

例如：获取 DI 状态指令

01	02	00 00 00 04	79 C9
设备 Modbus 地址	功能码	数据段	CRC 校验码

### 4.3 自定义模块信息

#### 4.3.1. Modbus 地址

设备地址默认为 1，支持修改地址，地址范围为 1-247。

#### 4.3.2. 模块名称

用户可以根据自身需求配置设备名称用于区分，支持英文，数字格式，最长 20 字节。

#### 4.3.3. 网络参数

在未做特殊说明情况下：以下网络相关的参数默认 IPV4 相关参数。

- (1) 设备的 MAC：用户读取指定的寄存器即可获取，此参数不可写。
- (2) IP 地址：设备 IP 地址，可读可写。
- (3) Modbus TCP 端口：设备的端口号，可读可写。
- (4) 子网掩码：地址掩码，可读可写。
- (5) 网关地址：网关。
- (6) DHCP：设置设备获取 IP 的方式：静态（0），动态（1）。
- (7) 目标 IP：当设备工作与客户端模式下，设备连接的目标 IP 或者域名。
- (8) 目标端口：当设备工作与客户端模式下，设备连接的目标端口。
- (9) DNS 服务器：设备处于客户端模式下，解析服务器域名。
- (10) 模块工作模式：切换模块的工作模式。服务器：设备相当于服务器，等待用户的客户端来连接，最大连接数量 4 个。客户端：设备主动连接用户设置的目标 IP 与端口。
- (11) 主动上传：当此参数不为 0，且设备处于客户端模式下，初次连接上或者输入变化会将设备的离散输入状态上传到服务端，模拟量输入将根据配置时间周期上传。

### 4.3.4. 串口参数

用于设置串口通讯的参数：

默认参数：

波特率:9600 (03) ；

数据位:8bit；

停止位:1bit；

校验位:NONE (00)；

(1) 波特率：

波特率码值表	
0x0000	1200
0x0001	2400
0x0002	4800
0x0003 (默认)	9600
0x0004	19200
0x0005	38400
0x0006	57600
0x0007	115200

(2) 校验位：

校验位	
0x0000 (默认)	NONE
0x0001	ODD
0x0002	EVEN

## 4.4 OLED 显示与参数配置

显示界面包含信息显示页面（AO 输入值显示页面）以及参数设置页面（部分参数）。

### 4.4.1. 信息显示界面

包含 AO 输入值显示页面，短按上下按键实现界面切换。

### 4.4.2. 设备参数显示界面

按左键或者右键，将进入密码输入界面，完成正确的密码输入，将显示设备参数信息界面（密码界面：默认密码：0000；短按中间校验密码，左右按键切换密码位，上下按键切换当前位的值，密码一共 4 位，每位输入范围为 0-9 的数字）：

参数设置界面从上至下分别是：

1. Modbus 地址;
2. 波特率;
3. 数据位;
4. 校验位;
5. 停止位;
6. 本机端口;
7. 本地 IP 地址;
8. 网络模式;
9. 网关;
10. 子网掩码;
11. DNS;
12. MAC 地址;
13. DHCP;
14. 目标 IP;
15. 目标端口;
16. Modbus TCP/RTU 协议转换;
17. 主动上传;
18. Modbus 地址过滤;

### 4.4.3. 设备参数配置界面

长按确认键，将进入密码输入界面，完成正确的密码输入，将进入配置界面（密码界面：默认密码：0000；短按中间校验密码，左右按键切换密码位，上下按键切换当前位的值，密码一共 4 位，每位输入范围为 0-9 的数字）。

选择设置项，进入参数配置页面后短按上下键切换设置项；

选中设置项，短按确认或者右键，设置项获取光标代表选中并进入设置项；

调整参数值：选中设置项后，上下键可以改变数值或者可选值；左右按键在参数项内移动光标；

确定参数值：调整好参数值之后，按下确认键退出当前设置项。

保存参数设置并重启：在设置好参数之后，将光标移动至保存并重启，然后短按确认键，进入确认保存并重启状态，短按确认键（按其他按键，则会退出确认状态），即可保存参数并重启设备。

不保存参数退出：将光标移动至退出，然后短按确认键，进入确认退出状态，短按确认键（按其他按键，则会退出确认状态），即可退出参数配置界面，且不会保存参数。

其中，数据位，停止位不可设置，在开启 DHCP 模式后，本机 IP 地址、网关、子网掩码无法配置仅由路由器分配；

### 4.4.4. 屏幕休眠

设备屏幕具有休眠功能，默认关闭，在配置界面可设置打开。

任意界面下，当按键无操作 180 秒后，屏幕将进入休眠模式，此时界面显示小亿机器人，按任何按键可退出休眠模式。

屏幕休眠时，设备程序运行效率会有所提升。

## 4.5 MODBUS 参数配置

注：按照使用要求，有些软件（如组态王）16 进制转 10 进制需要+1，才能对寄存器进行操作（表格内 10 进制均已进行+1）。

### 4.5.1. AO 寄存器列表

寄存器功能	寄存器地址 (16 进制)	寄存器地址 (10 进制)	寄存器 类型	个 数	操 作	数据范围/备注	相关功能码
模拟量 输出值	0x0000	4-0001	保持 寄存器	12	RW	32 位浮点型，单位 mA	R: 0x03 W: 0x10
模拟量 输出值	0x0064	4-0101	保持 寄存器	6	RW	模拟通道输出工程量， 2 字节整数，单位 (uA)	R: 0x03 W: 0x10
AO 输出模式	0x0514	4-1301	保持 寄存器	6	RW	AO 通道输出范围 0x0000: 0~20 mA 0x0001: 4-20mA	R: 0x03 W: 0x06、0x10
AO 上电输 出初始值	0x00C8	4-0201	保持 寄存器	12	RW	模拟通道上电时输出工 程量，4 字节浮点数， 默认为 0	R: 0x03 W: 0x10

### 4.5.2. 模块相关寄存器

寄存器 功能	寄存器地址 (16 进制)	寄存器地址 (10 进制)	寄存器类型	个 数	操 作	数据范围/备注	相关功能码
模块地址	0x07E8	4-2025	保持寄存器	1	RW	Modbus 地址， 1~247 可配置地址	R: 0x03 W: 0x06
模块型号	0x07D0	4-2001	保持寄存器	12	R	获取当前型号	R: 0x03
固件版本	0x07DC	4-2013	保持寄存器	1	R	获取固件版本号	R: 0x03
模块名称	0x07DE	4-2015	保持寄存器	10	RW	自定义模块名称	R: 0x03 W: 0x10
模块重启	0x07EA	4-2027	保持寄存器	1	W	写入 0x5BB5 重启	W: 0x06
恢复出厂 参数	0x07E9	4-2026	保持寄存器	1	W	写入 0x5BB5 恢复出厂 参数	W: 0x06
串口 波特率	0x0834	4-2101	保持寄存器	1	RW	见波特率代码表， 默认为 9600 (0x0003)	R: 0x03 W: 0x06、0x10
串口 校验位	0x0836	4-2103	保持寄存器	1	RW	0x0000 无校验（默认） 0x0001 奇校验 0x0002 偶校验	R: 0x03 W: 0x06、0x10

### 4.5.3. 网络相关寄存器

寄存器功能	寄存器地址 (16 进制)	寄存器地址 (10 进制)	寄存器 类型	个 数	操 作	数据范围/备注	相关功能码
模块 MAC 地址	0x0898	4-2201	保持寄存器	3	R	设备的 MAC 参数	R: 0x03
本机 IP 地址	0x089B	4-2204	保持寄存器	2	RW	默认: 192.168.3.7	R: 0x03 W: 0x06、0x10
本机端口	0x089D	4-2206	保持寄存器	1	RW	1~65535, 默认: 502	R: 0x03 W: 0x06、0x10
子网掩码地址	0x089E	4-2207	保持寄存器	2	RW	默认: 255.255.255.0	R: 0x03 W: 0x06、0x10
网关地址	0x08A0	4-2209	保持寄存器	2	RW	默认: 192.168.3.1	R: 0x03 W: 0x06、0x10
DHCP 模式设置	0x08A2	4-2211	保持寄存器	1	RW	0x0000 静态 IP (默认) 0x0001 自动获取 IP	R: 0x03 W: 0x06、0x10
目标 IP/域名	0x08A3	4-2212	保持寄存器	64	RW	字符串格式存入 IP/域名 默认 IP: 192.168.3.3	R: 0x03 W: 0x06、0x10
服务器端口	0x08E3	4-2276	保持寄存器	1	RW	0-65535, 默认 502	R: 0x03 W: 0x06、0x10
DNS 服务器 IP 地址	0x08E4	4-2277	保持寄存器	2	RW	默认 8.8.8.8	R: 0x03 W: 0x06、0x10
模块的工作方式	0x08E6	4-2279	保持寄存器	1	RW	0x0000 服务器模式 0x0001 客户端模式	R: 0x03 W: 0x06、0x10
主动上传	0x08E7	4-2280	保持寄存器	1	RW	0x0000 禁用, 其他: 1~65535s 周期发送	R: 0x03 W: 0x06、0x10
MOSBUS TCP/RTU 转换使能	0x08E8	4-2281	保持寄存器	1	RW	0,关闭, 1 开启协议转换	R: 0x03 W: 0x06、0x10
MODBUS 地址过滤	0x08E9	4-2282	保持寄存器	1	RW	0: 透传, 1-255:非本机数据时, 检查指令指令的从机地址, 为设置值时可通过	R: 0x03 W: 0x06、0x10

### 4.5.4. Modbus 指令操作说明举例

#### 1. 读取线圈 (D0) 状态

使用读线圈状态 (01) 功能码读取输出线圈状态, 例如:

01	01	00 00	00 04	3D C9
Modbus 地址	功能码	寄存器首地址	读取的输出线圈数量	CRC 校验码

将上述命令通过 485 总线发送给设备后设备将返回下列值：

01	01	01	01	90 48
Modbus 地址	功能码	数据的字节数	返回的状态数据	CRC 校验码

上述返回的状态数据 01 表示输出 D01 导通。

## 2. 控制线圈 (D0) 状态

支持操作单个线圈 (05)、操作多个线圈 (0F) 功能码操作。

使用 05 命令为写单个的命令，例如：

01	05	00 00	FF 00	8C 3A
Modbus 地址	功能码	寄存器首地址	导通：FF 00 关闭：00 00	CRC 校验码

将上述命令通过 485 总线发送给设备后设备将返回下列值：

01	05	00 00	FF 00	8C 3A
Modbus 地址	功能码	寄存器首地址	操作方式	CRC 校验码

D01 线圈导通。

使用 0F 功能码为写多个线圈的命令，例如：

01	0F	00 00	00 04	01	0F	7E 92
Modbus 地址	功能码	起始地址	线圈数量	数据的字节数	控制线圈的数据	CRC 校验码

将上述命令通过 485 总线发送给设备后设备将返回下列值：

01	0F	00 00	00 04	54 08
Modbus 地址	功能码	寄存器地址	线圈数量	CRC 校验码

线圈全部导通。

## 3. 读取保持寄存器

使用 03 功能码读取一个或多个寄存器值，例如：

01	03	05 78	00 01	04 DF
Modbus 地址	功能码	寄存器首地址	读取的寄存器数量	CRC 校验码

将上述命令通过 485 总线发送给设备后设备将返回下列值：

01	03	02	00 00	B8 44
Modbus 地址	功能码	数据的字节数	返回的数据	CRC 校验码

上述 00 00 表示 D01 为电平输出模式。

#### 4. 操作保持寄存器

支持操作单个寄存器（06）、操作多个寄存器（10）功能码操作。

使用 06 功能码写单个保持寄存器，例如：设置 D01 的工作模式为脉冲模式

01	06	05 78	00 01	C8 DF
Modbus 地址	功能码	寄存器地址	写入值	CRC 校验码

将上述命令通过 485 总线发送给设备后设备将返回下列值：

01	06	05 78	00 01	C8 DF
Modbus 地址	功能码	寄存器地址	写入值	CRC 校验码

若修改成功，则 0x0578 寄存器数据为 0x0001，打开脉冲输出模式。

使用 10 功能码写多个保持寄存器的命令，例如：同时设置 D01、D02 的工作模式。

01	10	05 78	00 02	04	00 01 00 01	5A 7D
Modbus 地址	功能码	寄存器首地址	寄存器数量	写入数据的字节数量	写入的数据	CRC 校验码

将上述命令通过 485 总线发送给设备后设备将返回下列值：

01	10	05 78	00 02	C1 1D
Modbus 地址	功能码	寄存器地址	寄存器数量	CRC 校验码

若修改成功，则以 0x0578 为起始地址的连续两个寄存器的值分别为 0x0001、0x0001 标识 D01、D02 开启脉冲输出。

## 第五章 上位机

### 5.1 采集与控制

第一步： 上位机连接设备

(1) 可通过选择接口（串口/网口），对设备进行配置；若选择网口，则要先选择网卡后，进行搜索设备。



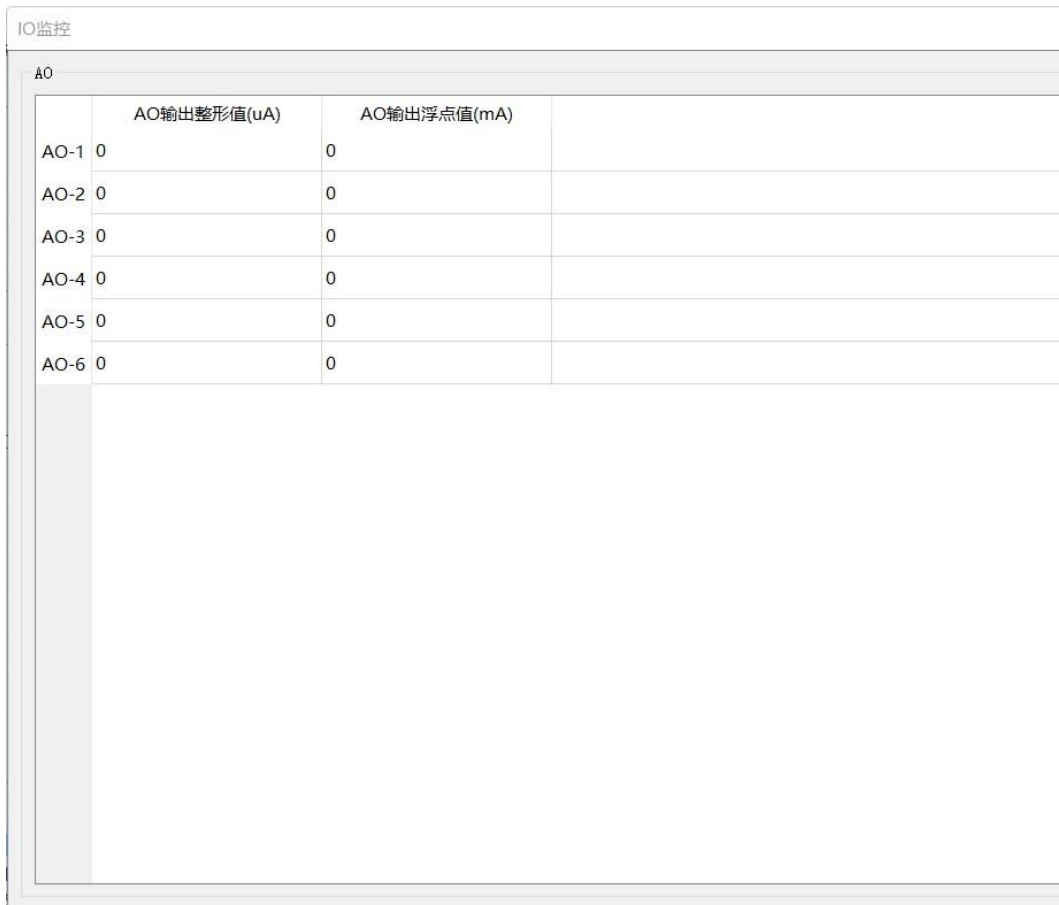
(2) 若选择串口，则要选择对应的串口号，以及与设备相同的波特率、数据位、停止位、校验位和地址段搜索范围，然后进行搜索。



第二步： 选择对应的设备



第三步： 点击设备在线，可进入 IO 监控，以下为 IO 监控画面展示



## 5.2 参数配置界面

第一步： 连接设备参考“采集与控制”

第二步： 可以配置设备参数、网络参数、DI 参数、AI 参数、DO 参数、AO 参数（举例：如该设备无 AO 功能，则 AO 参数不可配置）

ModbusIO(ME31/MA01)配置工具 v1.0.0  
菜单 English 关于 以太网 4->ip.addr:192.168.3.100

搜索设备 下载参数 设备在线 重启设备 恢复出厂

选择接口: 网络 配置

Modbus地址	型号
1	ME31-...

模块信息

设备描述	ModbusIO/8-28vDC
接口信息	Ethernet+RS485
MAC地址	84-C2-E4-8F-18-CF
固件版本	1.4
DI	4*/NPN
AI	2*/0-20mA/4-20mA

日志输出

日期	时间	信息
2	2023-05-27 14:45:12...	正在查找网络中的所有设备.....
3	2023-05-27 14:45:13...	正在加载设备参数->>MAC地址: 84-C2-E4-8F-18-CF
4	2023-05-27 14:45:14...	参数加载成功->>Modbus地址:1,型号:ME31-...
5	2023-05-27 14:45:14...	搜索结束->>共搜索到1个设备

第三步：配置好参数以后，点击下载参数，在日志输出中看见提示信息为参数保存成功后，点击重启设备，设备重启完成后，所修改的参数生效。

ModbusIO(ME31/MA01)配置工具 v1.0.0  
菜单 English 关于 以太网 4->ip.addr:192.168.3.100

搜索设备 下载参数 设备在线 重启设备 恢复出厂

选择接口: 网络 配置

Modbus地址	型号
1	ME31-...

模块信息

设备描述	ModbusIO/8-28vDC
接口信息	Ethernet+RS485
MAC地址	84-C2-E4-8F-18-CF
固件版本	
DI	4*/NPN
AI	2*/0-20mA/4-20mA

日志输出

日期	时间	信息
6	2023-05-27 15:00:07...	开始保存参数
7	2023-05-27 15:00:08...	参数保存成功
8	2023-05-27 15:00:12...	正在重启设备
9	2023-05-27 15:00:12...	重启设备成功

最终解释权归成都亿佰特电子科技有限公司所有

## 修订历史

版本	修订日期	修订说明	维护人
1.0	2023-6-6	初始版本	LT
1.1	2024-10-18	内容修订	LT

## 关于我们



销售热线：4000-330-990

技术支持：[support@cdebyte.com](mailto:support@cdebyte.com)

官方网站：[www.ebyte.com](http://www.ebyte.com)

公司地址：四川省成都市高新西区西区大道 199 号 B5 栋

 **成都亿佰特电子科技有限公司**  
EBYTE Chengdu Ebyte Electronic Technology Co.,Ltd.